



広報

白神山地のまち

FUJISATO

ふじさと

11月

平成 14 年

11月26日発行

№. 411



『よーいスタート』

ゼッケンをむねに、スタートラインに並ぶ選手たち。
今年も大勢の町民が、駅伝・マラソン大会に出場し、
健脚を競い合いました。

よーい「パーン」。先頭目指していっせいにスタート
をきる「親子ペア」のみんなでしたが、お父さん、お
母さんの姿ははるか後方・・・。

追いつくのも一苦労ですね。

今月の紙面

- 2～3面…功労者表彰
- 4～6面…町職員給与状況
- 7面……町民祭
- 8～9面…町の出来事・みんなの話題
- 10～11面…お知らせ
- 12面……駅伝・マラソン大会
- 13面……町発注事業入札結果

○編集発行：藤里町総務課（秋田県山本郡藤里町藤琴字藤琴8 ☎0185 79 2111）

・ホームページ

—URL:<http://www.shirakami.or.jp/~fujisato/>

・町行政情報システム

—URL:<http://www.town.fujisato.akita.jp>

「地区の相談役」、 「産業の先駆者」として



感謝の気持ちを込めて

昭和53年以来24年間、藤里町交通安全協会の役員を努められ、平成4年3月からは藤里支部の会計監査、また平成11年2月から二ツ井藤里地区交通安全協会の監査を努められています。
【栄誉等】

社会福祉功労者

(多年にわたり、民生の安定に
関して著しく功労のあった方)

◎齋藤守一さん

(荒町・64歳)

営協議会委員
○教育文化功労者表彰(前教育
委員会委員)
・・・平成10年11月

昭和46年〜50年にわたり藤里町冷水魚ふ化場を設立。陸封型ヤマメ、白神山地系イワナのふ化増殖を行い、内水面漁業基盤確立に尽力され、平成6年からサケ・マス生産組合を設立。秋田県並びに藤里町内水面漁業の発展に貢献されました。
また、白神山地世界遺産周辺地域保全・活用計画検討委員会委員となり白神山地の自然・文化の保護、継承の重要性について積極的に啓蒙活動を行っています。

産業功労者

(多年にわたって農林業、畜産、
内水面、商工業の振興に著しく
功労のあった方)

◎佐々木喜一さん

(矢坂上野・79歳)

○永年役員表彰(藤里支部交通安全協会の会長)
・・・昭和60年2月
○交通安全功労者表彰(能代警察署長・交通安全協会会長)
・・・昭和62年3月
○交通安全功労者表彰(交通安全全対策協議会・藤里町長)
・・・平成元年3月
○優良運転者表彰(県警察本部長・県交通安全協会会長)
・・・平成8年2月

スポーツ功労者

(多年にわたり、スポーツの振
興に関して著しく功労のあった
方)

◎田代昭一さん

(幸町・66歳)

昭和53年5月1日〜平成14年3月31日(約24年間)藤里町体育指導委員として努められ、卓越した見識や豊富な教養、的確な指導力をもって職務を遂行され、また平成8年からは藤里町野球協会の会長を努めるなど藤里町体育文化の振興に寄与されました。

平成14年度功労者表彰式

御活躍されている6名が受賞



祝 藤里町功労者表彰式

(左から、田代昭一氏、齋藤守一氏、桂田議長、石岡町長、加藤盛悦氏、佐々木喜一氏、石田勇氏)

昭和38年に実施された町制施行より、町では毎年町制施行記念日にあたる11月1日に、町民の模範として各分野で活躍し、町の発展に貢献されている個人や団体の功績を称え表彰しています。
今年度も数多くの功績者の中から、自治功労者2名と社会福祉功労者1名、産業功労者2名、スポーツ功労者1名の4部門6名の方々が受賞されました。

これは、町と町民代表者で構成される「表彰審査委員会」の審査を経て選定されるもので、昭和34年に創設され、この功労者表彰制度によって、今日まで多くの方々が受賞されています。
この日、町役場2階議場で催された表彰式には受賞者5名(夏井重五郎さん欠席)と町議会議員20名余、町関係者が出席、石岡町長より「永年にわたり、各分野においてご努力された皆様とそれを支えたご家族に感謝し敬意を表すると共に、今後なお一層のご尽力とご指導をお願いいたします」と式辞が述べられ、受賞者一人ひとりに表彰状と記念品が贈られました。
続いて桂田町議会議長が祝辞を読み上げ、町からの感謝の気持ちを伝え式典を閉じました。
一同はその後、町長、議会議長を交えて記念撮影を行い、この良き日を迎えられることを互いに喜び合いました。

表彰受賞者氏名

(順不同)

自治功労者

(多年にわたって町議会議員や地区連絡員、保健衛生協力員その他の職にあつて、功労がある
と認められた方)

◎自治功労者表彰(固定資産評価審査委員)
・・・昭和48年11月
◎全国市町村教育委員会連合会表彰
・・・昭和56年2月
◎地方教育行政功労者表彰(文部大臣表彰)
・・・平成元年7月
◎社会福祉功労者表彰(国保連

◎夏井重五郎さん

(矢坂下町・83歳)

平成2年4月1日から12年間
にわたり矢坂下町地区の農事連絡員を努められ、農業の振興、調査資料の収集など、当該地区のまとめ役として町の伝達事項を地域住民に周知させ、町行政の進展にご尽力されました。

◎加藤盛悦さん

(長場内・83歳)

昭和39年度〜44年度、50年度〜51年度、59年度、63年度、平成4年度、7年度、平成12年度から現在まで、延べ14年間にわたり長場内地区の一般連絡員を努められ、防犯、防火、衛生、福祉等の普及、調査資料の収集など、当該地区のまとめ役として町の伝達事項を地域住民に周知させ、町行政の進展にご尽力されました。

◎石田 勇さん

(金沢・74歳)

平成元年〜14年までの14年間にわたり粕毛漁業協同組合の監事・理事を努められ、組合組織の確立・運営の適正化並びに藤里町内水面漁業の振興に尽力されました。
また、監視員の先頭にたつて遊魚者に適切な指導、モラルの向上に努められ、自然の保護・維持の重要性について積極的な啓蒙活動を行っています。

◎農林大臣表彰

・・・昭和62年

これまでの受賞者数

- 自治功労者 ・・・155名
- 消防功労者 ・・・11名
- 社会福祉功労者 ・・・51名と2団体
- 産業功労者 ・・・28名
- 教育文化功労者
- スポーツ功労者 ・・・23名と2団体
- 徳行者 ・・・3名と2団体
- 感謝状贈呈者 ・・・3名
- 【合計】 288名と8団体

VII. 昇給期間短縮の状況

区分	合計	一般行政職	技能労務職
12年度	70人	59人	11人
普通昇給期間(12~24月)を短縮して昇給した職員数(B)	10人	8人	2人
比率(B)/(A)	14.3%	13.6%	18.2%
13年度	67人	58人	9人
普通昇給期間(12~24月)を短縮して昇給した職員数(B)	9人	7人	2人
比率(B)/(A)	13.4%	12.1%	22.2%



VIII. 職員手当の状況

(平成14年4月1日現在)

藤里町	国
(13年度支給割合) 期末手当 勤勉手当 6月期 1.45月分 0.60月分 12月期 1.55月分 0.55月分 3月期 0.55月分 計 3.55月分 1.15月分 職制上の段階、職務の級等による加算措置 有	(13年度支給割合) 期末手当 勤勉手当 6月期 1.45月分 0.60月分 12月期 1.55月分 0.55月分 3月期 0.55月分 計 3.55月分 1.15月分 職制上の段階、職務の級等による加算措置 有
(支給率) 自己都合 勤奨・定年 動続20年 21.00月分 28.875月分 動続25年 33.75月分 44.550月分 動続35年 47.50月分 62.700月分 最高限度額 60.00月分 62.700月分 その他の加算措置 定年前早期退職特例措置2%加算 退職時特別昇給 1号 1人当たり平均支給額 22,173千円	(支給率) 自己都合 勤奨・定年 動続20年 21.00月分 28.875月分 動続25年 33.75月分 44.550月分 動続35年 47.50月分 62.700月分 最高限度額 60.00月分 62.700月分 その他の加算措置 定年前早期退職特例措置2~20%加算 退職時特別昇給 1号

(注) 退職手当の1人当たり平均支給額は、前年度に退職した全職種に係る職員に支給された平均額である。

区分	支給総額	職員1人当たり支給年額
12年度	15,442千円	170千円
13年度	15,690千円	172千円

区分	内容	国の制度と異なる内容
扶養手当	◎配偶者 月額16,000円 ◎配偶者以外 (1) 2人まで 月額6,000円 (配偶者・無うち1人目月額11,000円) ただし、配偶者が扶養親族でない場合は1人目については6,500円、2人目は6,000円。 (2) (1)以外 1人につき3,000円 (3) 扶養親族である子のうち、15歳に達する日後の最初の4月1日から22歳に達する日後の最初の3月31日までの間の子 1人につき 月5,000円	
住居手当	◎借家住居の場合 借家賃月額12,000円を超えている職員で次の各号に相当する額。①月額23,000円以下の支払をするもの→家賃月額から12,000円を控除した額。②月額23,000円を超えて支払するもの→家賃月額から23,000円を控除した額の1/2を11,000円に加算した額(ただし、その控除額の1/2が16,000円を超えるとき→16,000円) ◎自宅住居の場合 所有に係る住居に居住している職員で世帯主のもの月額1,000円。ただし、新築し又は購入した住宅に係るものについては、新築又は購入日から起算して5年間は2,500円。	
通勤手当	◎交通機関等の利用者は、運賃等相当額。ただし相当額が45,000円を超える場合は、その超える額の1/2(5,000円限度)を加算した額。 ◎自動車の利用者は使用距離に応じて次に掲げる額5km未満 2,000円; 5~10km 4,100円; 15~20km 8,900円; 20~25km 11,300円~。	自動車の利用者は片道の距離2kmから20kmまでを2km毎の区間として支給。ただし、20km以上は上限とする。

IX. 特別職の報酬等の状況

(平成14年4月1日現在)

区分	給料月額等
給料	(13年度支給割合) 6月期 1.45月分 12月期 1.55月分 3月期 0.55月分 計 3.55月分
報酬	(13年度支給割合) 6月期 1.45月分 12月期 1.55月分 3月期 0.55月分 計 3.55月分
町長	870,000円
助役	647,000円
収入役	618,000円
議長	290,000円
副議長	252,000円
議員	242,000円

藤里町職員給与等状況を公表します。

地方公務員の給与の適正化について、基本的には各地方公共団体での自律機能の発揮によって改善されることが期待されており、その促進措置の一つとして「職員給与の公表」が検討されてきたためのものであります。なお、皆さんもご存知のとおり、町職員の給与は町議会の審議を経た条例に則して支給されており、その給与制度については国に準じた内容となっておりますが、これらの制定にあたっては十分な議論が交わされたうえで、地域住民の納得と指示が得られるものでなければなりません。従って、この公表は、地域住民のより一層の理解が得られることを目的に行うものです。

I. 人件費の状況 (平成13年度普通会計決算)

区分	住民基本台帳人口(年度末)	歳出額 A	実質収支	人件費 B	人件費率 (B/A)	(参考) 12年度の人件費率
13年度	H14.3.31 4,634人	千円 3,527,723	千円 82,247	千円 804,469	% 22.80	% 21.34

II. 職員給与費の状況 (平成14年度一般会計予算)

区分	職員数 A	歳出額			一人当たり給与費 (B/A)	
		給料	職員手当	期末・勤勉手当		
14年度	80人	千円 295,492	千円 36,049	千円 124,710	千円 456,251	円 5,703,137

(注) 1. 職員手当には退職手当を含まない。
2. 給与費は当初予算に計上された額である。

III. 職員の平均給料月額、平均給与月額及び平均年齢の状況 (平成14年4月1日現在)

区分	一般行政職			技能労務職		
	平均給料月額	平均給与月額	平均年齢	平均給料月額	平均給与月額	平均年齢
藤里町	円 319,700	円 342,183	歳 42.6	円 303,600	円 311,155	歳 48.3
国	円 332,052	円 -	歳 40.4	円 290,731	円 -	歳 48.8

(注) 国における平均給与月額は公表されておりません。

IV. 職員の初任給の状況 (平成14年4月1日現在)

区分	藤里町		国		
	決定初任給	採用2年経過日給料額	決定初任給	採用2年経過日給料額	
一般行政職	大学卒	174,400円	188,900円	174,400円	188,900円
	高校卒	141,900円	151,800円	141,900円	151,800円
技能労務職	大学卒	-円	-円	-円	-円
	高校卒	139,000円	148,700円	139,000円	148,700円

VI. 一般行政職の級別職員数の状況

(平成14年4月1日現在)

区分	1級	2級	3級	4級	5級	6級	7級	8級	計	
標準的な職務内容	主技 主事 補補	主技 主事 補補	主 任 査	主 (高度知識) 査	課次長 補佐	課長 補佐	主 席 課長 補佐	主 幹		
職員数	4人	4人	13人	8人	8人	13人	8人	0人	58人	
構成比	6.9%	6.9%	22.4%	13.8%	13.8%	22.4%	13.8%	0.0%	100%	
参 考	1年前の構成比	3.4%	5.1%	22.0%	16.9%	15.3%	23.7%	10.2%	3.4%	100%
	5年前の構成比	6.1%	7.5%	15.2%	15.2%	28.8%	10.6%	12.1%	4.5%	100%

(注) 1. 藤里町の給与条例に基づく給料表の級区分による職員数である。
2. 標準的な職務内容とは、それぞれの級に該当する代表的な職務である。

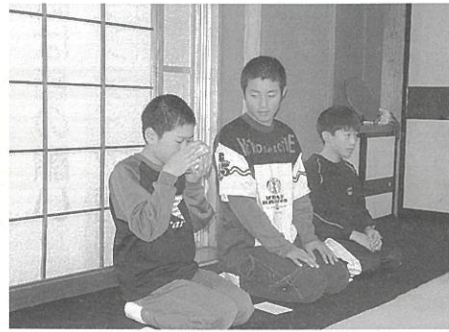
V. 職員の経験年数別・学歴別平均給料月額の状況 (平成14年4月1日現在)

区分	経験年数10年	経験年数15年	経験年数20年	
一般行政職	大学卒	249,900円	302,900円	325,500円
	高校卒	211,300円	256,400円	286,300円
技能労務職	大学卒	-円	-円	-円
	高校卒	-円	-円	-円

*経験年数とは、卒業後直ちに採用され引き続き勤務している場合は、採用後の年数をいうものである。

芸能発表や農産物が盛り沢山

「2002」町民祭開催!



けっこうなおてまえて

10月26、27日、今年も恒例の町民祭が広域体育館と総合開発センター、三世交代交流館を会場に開催されました。

体育館では農産物展示販売のほか、商工会による出店や婦人のリサイクル品販売、個人の漬物などが並び、中央のステージでは歌謡ショーが行われたほか、開発センターや三世交代交流館の部屋やロビー、廊下にはさまざまな作品が展示され、行き交う人々の足を止めていました。

また、2日目に大ホールで行われた小学生による芸能発表会では数ヶ月にわたる練習の成果を披露していました。

◎老等賞
伊藤クニ子・大町(キャベツ)

◆各種コンクール受賞者◆
(順不同・敬称略)
【農産物品評会の部】

◎優秀賞
市川チサ・一の渡(にんじん)

【菜園コンクールの部】
飯坂 幹雄・矢坂下(めんこいな)
桂田 善樹・長 漣(めんこいな)

◎優秀賞
成田ミヤ子・寺屋布(白菜)
秋林 拓美・下町(キャベツ)
加藤 明・上中畑(大根)
石岡タミエ・嘉平岱(かぼちゃ)



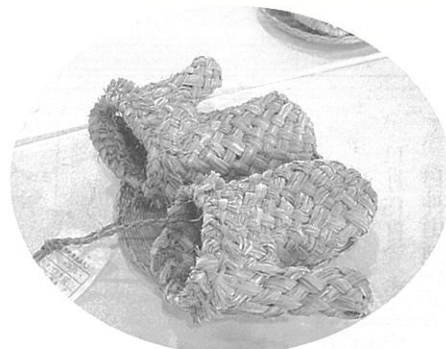
壁いっぱいのポスター



おいしそうな漬物がいっぱい!



新米のデキはどう?



なつかしい品々



発表会にて「金沢番楽」



体のケアも大切にね



力作ぞろいの展示品

X. 定員の状況

ア 部門別職員数の状況 (各年4月1日現在)

区分	職員数	対前年増減数				
		平成12年	平成13年	平成14年		
一般行政部門	70	67	65	0	▲3	▲2
政特部門	17	18	16	▲1	1	▲2
公会計部門等	17	18	16	▲1	1	▲2
合計	92	92	88	▲1	0	▲4

(注) 職員数は一般職に属する職員数であり、地方公務員の身分を保有する休職者、派遣職員などを含み、臨時又は非常勤職員を除いている。

イ 平成14年の職員数の増減状況

部門	増員数	減員数	差引	主な増減理由
議会	0	0	0	
総務企画	0	1	▲1	「管財」における事務事業改善による減。
税務	0	0	0	
民生	0	0	0	
衛生	0	0	0	
労働	0	0	0	
農林水産	0	0	0	
商工	0	0	0	
土木	0	1	▲1	道路維持管理作業の民間委託による減。
政特部門	0	2	▲2	施設維持管理作業の民間委託による減。年度途中退職者の不補充による減。
公会計部門等	0	0	0	
病院	0	0	0	
水道	0	0	0	
下水道	0	0	0	
その他	0	0	0	

④ 定員適正化計画の年次別進捗状況(実績)の内訳 (各年4月1日現在)

区分	H6前年	H71年目	H82年目	H93年目	H104年目	H115年目	H126年目	H137年目	H148年目	H7~14計	手法(事由)の概要
議会	1	1	1	1	2	2	2	2	2	2	(減員理由) ・情報公開対策の会議録整理業務(H10)
総務企画	24	21	23	22	20	20	20	19	19	19	(減員理由) ・機構改革に伴い特産課へ移管(H7) ・退職欠員不補充(H8)(H10) ・電算処理業務向上による会計職員、電算担当(H10、H11) ・管財における事務事業の改善における減(H14) (増員理由) ・欠員補充(H9) ・官設民営施設の民間委託による経営指導育成等(H9)
税務	4	4	4	3	4	4	4	4	4	4	(減員理由) ・電算事務効率向上による職員減(H10) (増員理由) ・前年に減員したが無償があり増したものの(H11)
民生	11	9	11	13	13	14	11	11	11	11	(減員理由) ・保育所廃止保母減(H8) ・事務事業改善及び介護保険事務従事者の会計区分移動による減(H13) (増員理由) ・三才児未満児保育園開設(H9) ・介護保険準備(H10) ・育児休業職員補充(H10) ・未滿時保育園新設による増(H12)
衛生	7	7	8	8	8	8	8	8	8	8	(減員理由) (増員理由) ・奥からの委嘱事務による増(H9)(大の登録、母子保健等)
農林水産	12	17	14	14	15	15	14	14	14	14	(減員理由) ・官設民営施設の民間委託(H9) ・農業一般事務の集中合理化(H10) ・商工部門への事務移管による減(H13) (増員理由) ・機構改革に伴う特産課新設(H7) ・町有林の保有管理の強化業務(H7) ・地籍調査へ着手(H8) ・地籍調査職員増(H9) ・林業一般事務の収入開伐等事業促進(H10) ・特産品開発担当職員の異動による増 ・企画総務→農林水産(H11)
商工	0	0	0	0	0	0	1	1	1	1	(減員理由) (増員理由) ・商工部門(観光含む)業務充実のための増(H13)
土木	2	2	2	1	1	1	1	1	1	1	(減員理由) ・健康保養基地の施設完成(H7) ・土木一般事務縮小(H9) ・下水道特別会計を新設(H10) ・大型の道路橋梁のピーク時超過のため職員を減(H11) ・道路維持管理作業の民間委託による減(H14) (増員理由) ・新規下水道事業の計画調査業務(H8) ・下水道事業業務(H9) ・土木一般業務の管理事務の増(H10)

XI. 定員適正化計画の数値目標及び進捗状況

① 定員適正化目標(数・率)

平成14年4月1日現在調査の「定員モデル」による比較では、職員数は適正範囲以下ではあるが、類似団体の「単純値」比較では3人の超過、「修正値」比較では9人超過している状況にある。定員モデルによる分析結果と今後の行政需要等を勘案しつつも、民間委託など徹底した事務事業の見直しなどの行財政改革と組織機構の改革に併せて、これまでの定員管理のあり方を抜本的に見直すこととし、職員数総体で計画期間中における最終目標数値を2.0%、17人の減員を図り、最終目標職員数を71人とする。
(減員目標: 基準年H14.7.1現在総職員数 88人×20.0%=17.6人⇒17人)

② 定員適正化手法の概要

- サンセット方式: 期限の定められた事業については、事業終了時の自動的な定員のスクラップを原則とする。
- 民間委託等: 除雪機械運転業務のほか施設管理部門等のうち委託化できるものについては積極的に委託する。
- 組織・機構改革: 行政需要に対応したスリムで簡素な組織・機構改革を行うこととする。
- 公務効率の向上: 上記(1)~(3)を実現するため、「職員参加の目標による行政運営」やQCの推進により公務効率の向上に努める。
- 定員削減の時期: 定年等退職者があった時点に実施するものとし、欠員不補充のまま内部異動により対応する。

③ 定員適正化計画の年次別進捗状況(実績)の概要 (各年4月1日現在)

区分	一般行政			
	減員	増	員	職員数
H6年計画前年	-	-	-	68
H7年1年目	2	4	2	70
H8年2年目	3	2	▲1	69
H9年3年目	3	5	2	71
H10年4年目	3	3	0	71
H11年5年目	3	2	▲1	70
H12年6年目	2	2	0	70
H13年7年目	4	1	▲3	67
H14年8年目	2	0	▲2	65
7年~14年(計)	22	19	▲3	65
(参考) 数値目標	H16まで7人	H16まで0人	H16まで▲7人	H16まで63人

※増員数、減員数は対前年比。

まちのできごと

きれいな町は皆の願い ボランティア清掃

藤里町身体障害者協会(小森正直会長)による恒例のボランティア清掃活動が10月25日、多くの会員が参加して実施されました。
この日は、藤琴地区から中通地区までの県道の道路わきや草むら歩きながら、空き缶や紙くずを分別。ゴミ袋20個余もの大量のゴミをていねいに拾っていました。



戦利品?を前にニコリ

寒さを吹き飛ばせ

秋季消防訓練

秋風が身にしみる11月3日、粕毛地区を会場に、平成14年度藤里町消防団秋季消防訓練がおこなわれました。
グラウンドに集合した各分団員を前に、採用2名と昇給者1名に辞令が交付され



初めての作業に四苦八苦

豊かな心を育む

ブックスタート事業

町教育委員会では、親子がこころをふれあえるひとときを絵本を通して持つてもらおうことを願い、11月7日の乳児健診に合わせ「ブックスタート事業」を実施しました。
対象となるのは生後9〜10ヶ月の赤ちゃん、今後も同事業は継続する予定となつ



興味津々の表情

今年のデキは?

ワインパーティー開催

11月15日、ホテルゆとりあ藤里において、白神山地ワインパーティーが開かれ、町内外から100名余が参加しました。



笑顔がおいしい証拠?

全部が地場産食材

藤里中で調理講習会

藤里中学校では、具教育委員会が実施している「学校給食における地場産物活用事業」に積極的に参加を希望。11月18、19の両日、近隣の学校給食職員を講師に迎え、能代山本地区では初となる調理講習会をおこないました。
授業を受けた1年生は、家での手伝いをしたことのあるものの、調理の工程(アクとりや味見、野菜の下ごしらえ)をすべて体験するのは初めてということ、
「だまこ汁」の作り方を講師の方や家庭科の先生に質問をしながら、料理にチャレンジしていました。
また、学校側は今回の体験を通して「将来的に郷土の味を回りの人々に伝える」「給食職員、栄養士の方々の身近に感じる」ことが出来ればと話していました。



父母の会も参加

老若男女楽しめます

町民卓球大会

11月17日、広域藤里体育館を会場に町民卓球大会が開催され、協会関係者と中学生、一般の60名余が心地よい汗を流しました。
大会は、団体戦(男子・女子)、個人戦(一、二部・初心者・ラージボール)で争われ、一般に挑んだ中学生でしたが惜しくも上位進出はなりませんでした。



大きさが違うのは個性



おいしい?それとも...

駐在さんから一言

年末を迎え、何かと気ぜわしい季節となりました。

例年この時期は、忘年会等で飲酒する機会が多くなり、飲酒運転による重大事故や積雪、凍結等の道路環境の悪化に伴い、交通事故が多発していることから、今年も12月11日から12月20日までの間、年末の交通安全県民総ぐるみ運動を実施することとなりました。
道路を利用する皆さんは正しい交通ルールとマナーを実践し、明るく希望に満ち溢れた新年を迎えられますよう無事故で今年を締めくくりましょう。

【高齢者の交通事故防止】

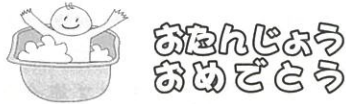
家庭や地域ぐるみで話し合い、ドライバーの方は、高齢者に対して思いやる優しい運転で交通事故から守りましょう。

【飲酒運転の徹底追放】

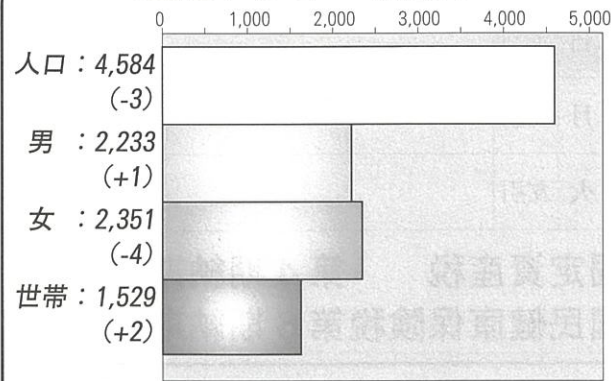
ドライバーの皆さんはもちろんです、周囲の方も注意し合って、飲酒運転を追放しましょう。

【スリップによる交通事故防止】

積雪、凍結路面では、制動距離が延びて追突事故等の危険が大きくなります。車間距離を十分にとつてスピードを控えるに走りましょう。



藤里町三二統計



☆10月31日現在・()内は前月比
 出生：3人・死亡：3人・転入：3人・転出：6人

交通死亡事故ゼロ	無火災
451日	264日
(平成14年11月20日現在)	

町発注事業 入札結果のお知らせ

(50万円以上・税込み)

- ◇10月分◇
 - 町道藤琴・二ツ井線(大沢地区)用地測量業務委託
 - 【工事請負者】 ㈱共和技研
 - 【請負額】 609,000円
 - 【工期】 平成14年11月1日
 - H14藤里地区統合簡水整備工事
 - 【工事請負者】 大東施設工業㈱
 - 【請負額】 15,540,000円
 - 【工期】 平成14年12月25日
 - 藤里小学校体育館放送設備改修工事
 - 【工事請負者】 津谷電気工事店
 - 【請負額】 2,551,500円
 - 【工期】 平成14年11月29日
 - 地域資源活用起業化施設 建築工事
 - 【工事請負者】 中田建設㈱
 - 【請負額】 254,100,000円
 - 【工期】 平成15年3月20日
 - 地域資源活用起業化施設 外構工事
 - 【工事請負者】 ㈱小山建設
 - 【請負額】 22,050,000円
 - 【工期】 平成15年3月25日
 - 地域資源活用起業化施設 機械器具購入
 - 【工事請負者】 日立造船㈱東北支社
 - 【請負額】 131,250,000円
 - 【工期】 平成15年3月20日
 - 特環公共下水道大沢地区管渠工事(14-3)
 - 【工事請負者】 大館桂工業㈱
 - 【請負額】 13,860,000円
 - 【工期】 平成15年2月20日
 - 町道小比内線用地測量業務委託
 - 【工事請負者】 ㈱ダイワ技術
 - 【請負額】 1,417,500円
 - 【工期】 平成14年12月20日
 - 田園空間博物館整備事業 駐車場等整備工事
 - 【工事請負者】 ㈱細田土木
 - 【請負額】 4,588,500円
 - 【工期】 平成14年11月29日

駅伝・マラソン大会

11月3日文化の日、恒例の駅伝・マラソン大会が開かれ、子供からお年寄りまで多くのランナーが、肌寒い秋風に立ち向かいました。

(各種目三位まで・敬称略)

【マラソンの部】

- 小学校3年生以下男子(1km)
 - ①伊川 翔 (藤里小・4分41秒)
 - ②田代 大揮 (藤里小・4分57秒)
 - ③田代 圭 (藤里小・5分4秒)
- 小学校3年生以下女子(1km)
 - ①加藤 里香 (米田小・4分22秒)
 - ②加藤真知子 (米田小・4分31秒)
 - ③小山 奈菜 (米田小・5分29秒)
- 小学校4年生以上男子(1km)
 - ①田中 大樹 (藤里小・4分35秒)
 - ②桂田 浩平 (米田小・4分36秒)
 - ③石岡 悟 (藤里小・4分56秒)
- 小学校4年生以上女子(1km)
 - ①明石 千紘 (藤里小・3分57秒)



お疲れさまでした

秋田県物品供給業者等追加登録資格審査申請受付



【対象者】

・県が発注する物品等の購入及び売払いに際し行う一般競争入札及び指名競争入札に参加を希望する者であって、引き続き1年以上同一の事業を営んでいる者で平成14年4月及び10月に登録をしていない者

【受付期間及び場所】

・平成15年1月6日(月)～1月31日(金)
 ※県内に本社(店)を有する方は、本社(店)の所在地を所管する各地方部県民室又は大館地区総合事務所
 ※県外に本社(店)を有する方は、県出納局管財課

【申請書交付】

・平成14年12月6日(金)
 ※県出納局管財課及び各地方部県民室並びに大館地区総合事務所
 ※秋田県のホームページ「美の国あきたネット」からダウンロード可能
 (アドレス<http://www.pref.akita.jp/>)

【お問い合わせ先】

・県出納局管財課
 ☎018-860-2741
 又は各地方部県民室
 並びに大館地区総合事務所

- ②小森寿々花 (米田小・4分13秒)
- ③淡路真奈美 (藤里小・4分19秒)
- 中学校女子(1km)
 - ①市川 香純 (藤里中・4分9秒)
 - ②山田保奈美 (藤里中・5分21秒)
- 小学校男子(3km)
 - ①加藤 治門 (米田小・13分7秒)
 - ②加藤 正紘 (米田小・14分27秒)
 - ③小山 和晃 (米田小・15分3秒)
- 小学校女子(3km)
 - ①加藤友香子 (米田小・13分59秒)
 - ②佐々木麻美 (米田小・15分40秒)
 - ③桂田萌々子 (米田小・16分23秒)
- 中学校男子(3km)
 - ①安保 憂渡 (藤里中・10分45秒)
 - ②加藤 祐也 (藤里中・11分11秒)
 - ③石岡 和樹 (藤里中・11分30秒)
- 一般男子(3km)
 - ①堀内 雄太 (能代市・9分40秒)
 - ②鈴木 実 (虹のいえ・13分17秒)
- ③石上 大 (虹のいえ・13分26秒)
- 一般女子(3km)
 - ①菊地 律子 (粕毛上・16分24秒)
- 中学校男子(5km)
 - ①小山 輝才 (藤里中・21分35秒)
 - ②桂田裕太郎 (藤里中・22分56秒)
 - ③桜田 尚人 (藤里中・25分10秒)
- 一般男子(5km)
 - ①佐々木 信 (室 岱・16分3秒)
- ②淡路 孝好 (大 沢・22分31秒)
- ③佐藤 武敏 (虹のいえ・22分52秒)
- ペア親子(1km 幼稚園・保育園)
 - ①加藤 陽一・豪 (5分12秒)
 - ②安保 博・光 (5分26秒)
 - ③藤本 純悦・京華 (5分31秒)
- ペア親子(小学校)
 - ①菊池 博正・昂太 (4分57秒)
 - ②小森 直樹・純也 (5分3秒)
 - ③市川 智子・智晴 (5分48秒)
- ペア友達
 - ①村岡裕樹・袴田龍樹 (4分13秒)
 - ②村岡大輝・石井佳輔 (4分28秒)
 - ③石田佳祐・石岡雄大 (4分34秒)
- 【駅伝の部】
 - 中学校以上男子
 - ①桐越公紀・福司陽平・安部新之介・淡路淳 (藤里中・14分30秒)
 - ②加藤祐也・安保江道・市川寛光・佐々木世界 (藤里中・15分8秒)
 - ③石田雄太・島山晃寿・小山義晴・佐々木智弘 (藤里中・15分15秒)
 - 中学校以上女子
 - ①斎藤紗夢・中嶋彩也香・館岡静香・市川香純 (藤里中・16分37秒)
 - ②斎藤綾・市川真弓・菊池絵里子・佐々木唯 (藤里中・16分50秒)
 - ③桂田朝生・田代麻子・村岡由梨・村岡生衣 (藤里中・17分33秒)

DECEMBER 12月の行事予定 師走

※行事は変更になることがあります。詳しくは、関係機関へお問い合わせ下さい。

1	日	赤口	幼稚園「おたのしみ会」	17	火	赤口	
2	月	先勝		18	水	先勝	米田小学校クリスマス集会 糖尿病予防教室 (10:00~11:30 総合開発センター)
3	火	友引	2歳児歯科健診 (13:00 総合開発センター)	19	木	友引	アンパンマン教室 (9:30 総合開発センター)
4	水	大安	骨粗鬆症予防教室 (10:00~11:30 総合開発センター)	20	金	先負	米田保育園クリスマス集会 (米田地区と共催) 幼小交流クリスマス会 (藤幼&藤小)
5	木	赤口		21	土	仏滅	
6	金	先勝		22	日	大安	
7	土	友引	米田保育園「おたのしみ会」	23	月	赤口	天皇誕生日
8	日	先負	第8回フットボール大会 (8:30 広域藤里体育館)	24	火	先勝	
9	月	仏滅	藤里小学校開校記念日	25	水	友引	各小学校・中学校終業式
10	火	大安		26	木	先負	各小学校・中学校冬季休業 (1/13まで)
11	水	赤口	藤里・米田小学校学期末PTA	27	金	仏滅	官庁仕事納め 幼稚園・米田保育園終業式
12	木	先勝		28	土	大安	
13	金	友引	藤里中学校生徒会役員選挙立会演説会、 投票日	29	日	赤口	
14	土	先負	幼稚園休業日	30	月	先勝	
15	日	仏滅	家庭の日	31	火	友引	
16	月	大安	藤里中学校PTA個人面談 (19日まで)	固定資産税 第4期納期限 国民健康保険税第6期納期限			



ほくは藤里町の
マスコットキャラクター
ユッターです。

今月は何故かあわただしい。別段何があるというわけでもないのに、手元にある書類の数がやけに多い(泣)師走にはまだ早いのでは?▽「市町村合併問題意識調査」が終了しました。回収率は約70%と他町村に比べて非常に高く関心の強さを物語っています。今後は集計作業を行います。12月には公表されますが、どういった結果になっても、しっかりと受け止めたい気持ちです▽下水道の供用開始がいよいよ始まります。中通地区農業集落排水施設が最初となりますので、多くのみなさまの加入を期待しています。藤琴川、粕毛川の環境を守るために▽これから忘年会シーズン。心も体も軽くなつて楽しむ姿があちらこちらで見受けられそう(自ら含む)ですが、飲酒運転や交通事故にはご注意ください。忘年会といえども何を忘れてもいい日ではありませんよ。くれぐれもマナーとモラルは忘れずに(孝)

編集後記